

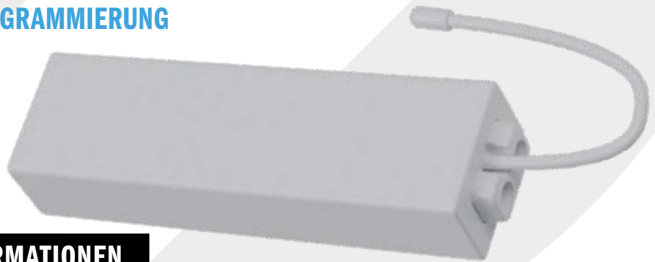


FX-E 410 EXTERNER FUNK- EMPFÄNGER UNIDIREKTIONAL INSTALLATION UND PROGRAMMIERUNG



[WWW.ACOMAX.DE/
VIDEOS#STEUERUNG](http://WWW.ACOMAX.DE/VIDEOS#STEUERUNG)

TECHNISCHE
DOKUMENTATION



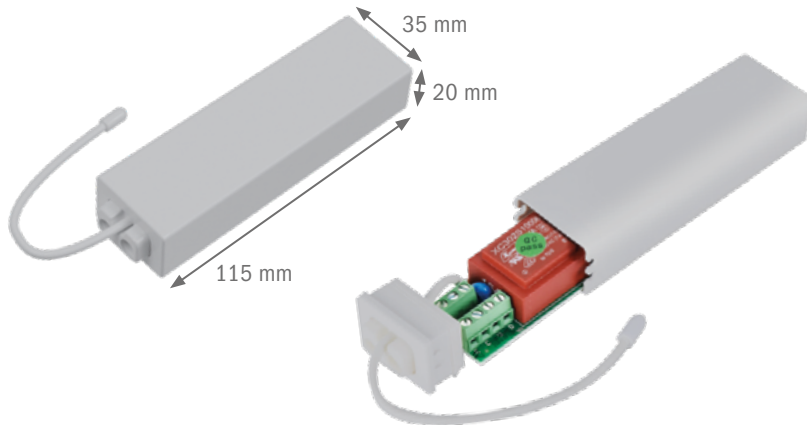
1. ALLGEMEINE INFORMATIONEN

Die acomax Steuerungen dienen zur Ansteuerung von Antrieben für Rollläden, Sonnenschutzanlagen und vergleichbaren Anwendungen im Kurzzeitbetrieb. Sie sind robust und zuverlässig. Der Anschluss und die Programmierung lassen sich einfach und schnell erledigen. Die Anwendung ist nur für trockene Umgebung vorgesehen.

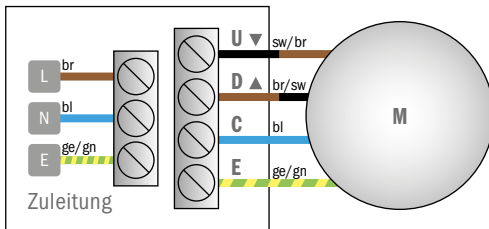
TECHNISCHE DATEN

KENNGRÖSSE	WERTE
Betriebsspannung	230 V/50 Hz
Übertragungsfrequenz	433,92 MHz unidirektional
Sendeleistung	10 mW
Betriebstemperatur	-10 °C bis +70 °C
Reichweite	ca. 200 m im freien Raum
Schutzart	IP65

ABMESSUNGEN FX-E 410 EMPFÄNGER



2. ELEKTRISCHER ANSCHLUSS



HINWEIS

Alle Kabel geschützt und fest verlegen. Anschlusskabel immer mit einer Schlaufe nach unten verlegen, damit kein Kondenswasser am Kabel entlang eindringen kann. Kabel nicht knicken und so verlegen, dass diese nicht durch bewegliche Teile beschädigt werden.

ACHTUNG

Die Vorschriften von VDE und örtlichen Energieversorgungsunternehmen sowie die Bestimmungen für nasse und feuchte Räume nach VDE 0100, beim Anschluss einhalten.

Bei direktem oder indirektem Kontakt mit spannungsführenden Teilen kommt es zu einer gefährlichen Körperdurchströmung. Elektrischer Schock, Verbrennungen oder Tod können die Folge sein. Anschluss darf nur durch eine Elektrofachkraft erfolgen!

3. PROGRAMMIERUNG

HINWEIS

Die in der Regel aus einer Kombination von drei Tasten bestehenden Programmierungen müssen innerhalb eines Zeitfensters von maximal 10 Sekunden erfolgen.

ANLERNEN DES SENDERS

AKTION	ANMERKUNG
1	ab-/anklemmen Empfänger ab- und anklemmen, Empfänger piepst und Antrieb dreht.
2	P2-TASTE drücken, Empfänger piepst und Antrieb dreht.
3	P2-TASTE drücken, Empfänger piepst und Antrieb dreht.
4	AUF-TASTE drücken, Empfänger piepst und Antrieb dreht.
5	PROGRAMMIERUNG ABGESCHLOSSEN.
6	DREHRICHTUNGSWECHSEL:
7	ab-/anklemmen Empfänger ab- und anklemmen, Empfänger piepst und Antrieb dreht.
8	P2-TASTE drücken, Empfänger piepst und Antrieb dreht.
9	P2-TASTE drücken, Empfänger piepst und Antrieb dreht.
10	AB-TASTE drücken, Empfänger piepst und Antrieb dreht.
11	DREHRICHTUNG GEÄNDERT.

4. SONDERFUNKTIONEN

EINSTELLUNG TIPPBETRIEB

AKTION	ANMERKUNG
1	P2-TASTE drücken, Empfänger piepst und Antrieb dreht.
2	AUF-TASTE drücken, Empfänger piepst und Antrieb dreht.
3	P2-TASTE drücken, Empfänger piepst und Antrieb dreht.
4	EINSTELLUNG DES TIPPBETRIEB GEÄNDERT.

5. SMART FUNKTIONEN

Steuern Sie Ihre Beschattungsanlage bequem per Smartphone, mit unserer **acomax SmartControl PLUS** App.

acomax SMARTCONTROL PLUS

Zur Installation in Verbindung mit der **acomax SmartControl PLUS** App benötigen Sie lediglich die Steuerungszentrale **FX-I 610 Bridge Mini** oder falls Sie bereits unidirektionale Produkte von acomax nutzen, die **FX-I 620 Bridge Maxi**.



acomax SmartControl PLUS App



acomax SmartControl PLUS App

6. SONSTIGES

GARANTIE UND KUNDENDIENST

Die Garantie entspricht den gesetzlichen Bestimmungen. Der Ansprechpartner für eventuelle Garantieleistungen ist der Fachhändler. Der Garantieanspruch gilt nur für das Land, in dem das Produkt erworben wurde. Batterien sind von der Garantie ausgeschlossen. Wenn Sie Kundendienst, Ersatzteile oder Zubehör benötigen, wenden Sie sich bitte an Ihren Fachhändler. Änderung vorbehalten.

HINWEIS ZUR EU-KONFORMITÄTSERKLÄRUNG

Hiermit erklärt acomax, dass dieses Produkt mit den grundlegenden Anforderungen und anderen relevanten Vorschriften der in Europa geltenden europäischen Richtlinien übereinstimmt. Eine Konformitätserklärung ist auf der Website www.acomax.de/downloads verfügbar.